

Konkurs historyczny – etap wojewódzki

Rok szkolny 2010/2011

Uczestniczysz w etapie wojewódzkim konkursu historycznego. Do rozwiązania masz test składający się z 20 zadań. Wszystkie odpowiedzi zapisuj odpowiednio w Karcie Odpowiedzi. Na rozwiązanie testu masz 120 minut. Życzymy Ci powodzenia!

Zadanie 1

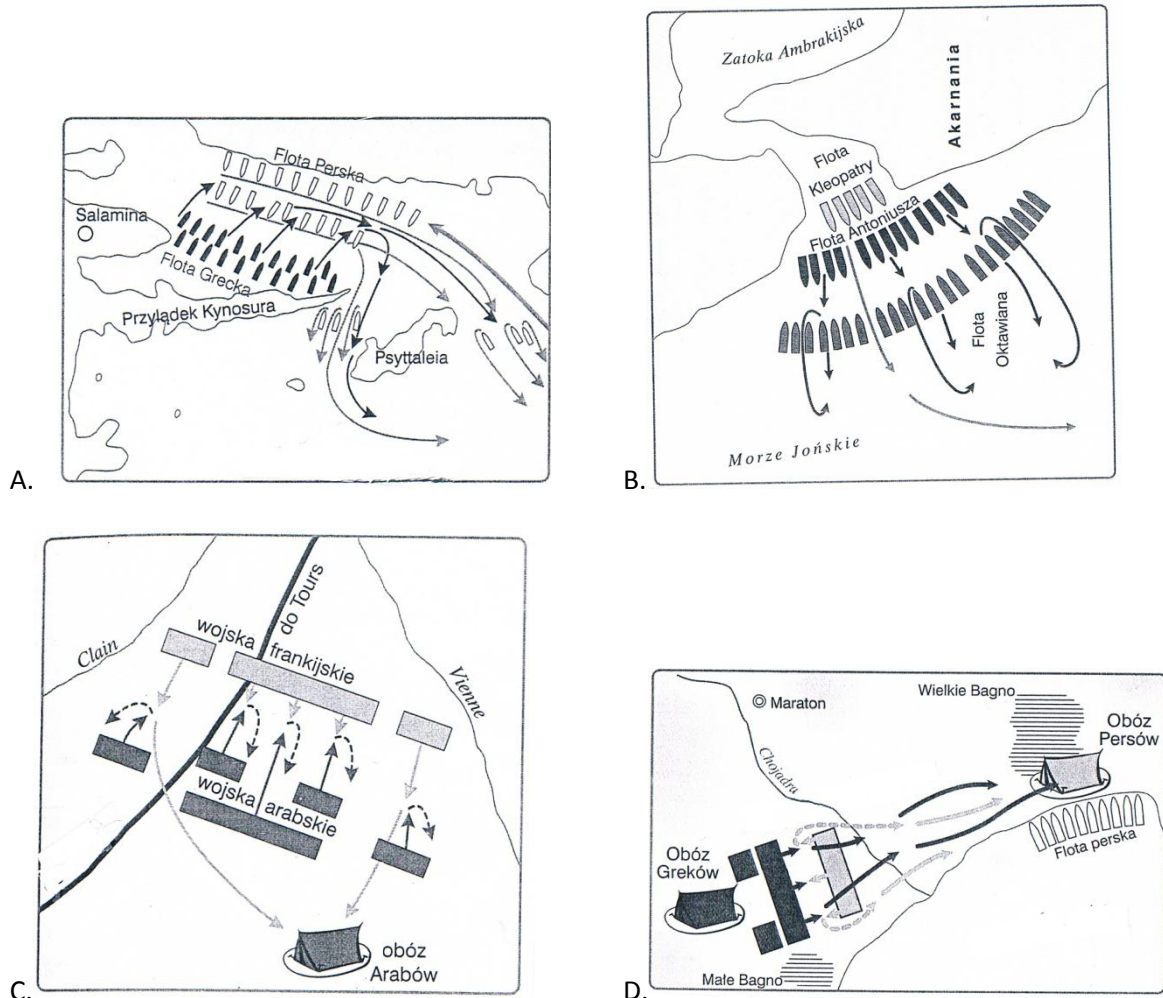
Do historyczno – geograficznych opisów ziem polskich dopasuj ich nazwy, wybierając spośród podanych poniżej. Odpowiedź wpisz do Karty Odpowiedzi. Uwaga, nie wszystkie podpowiedzi są prawidłowe! (6 punktów)

Grody Czerwieńskie, Kujawy, Ruś Halicka, Śląsk, Warmia, Wołyń, ziemia lubuska, ziemia sieradzko - łęczycka

- a. Kraina w dorzeczu Łyny i Pasłęki; po podboju przez Zakon Krzyżacki utworzono tam biskupstwo. Od II połowy XV w. znalazła się w granicach Państwa Polskiego.
- b. Kraina geograficzna położona między Notecią i Wisłą, w I połowie XIII w. najeżdżana przez Krzyżaków, ojcowizna Władysława Łokietka.
- c. Region położony po obu brzegach środkowej Odry, między Śląskiem, Wielkopolską i Pomorzem Zachodnim, sprzedany w 1250 r. przez Bolesława Łysego Rogatkę Brandenburgii, następnie nosił nazwę „Nowa Marchia”.
- d. Ziemie położone w dorzeczu Sanu i górnego Dniestru; po wymarciu miejscowych książąt ziemie te zostały zajęte przez Kazimierza Wielkiego i włączone w latach 1340 - 1366 do Królestwa Polskiego.
- e. Dzielnicę Polski położoną w dorzeczu górnej i środkowej Odry; od 990 r. przyłączona do Państwa Piastów, w 1348 r. odłączona od Królestwa Polskiego.
- f. Region położony nad środkową Wartą i górną Bzurą, który od 1138 r. stanowił oprawę wdowią dla księżnej Salomei, żony Bolesława Krzywoustego.

Zadanie 2

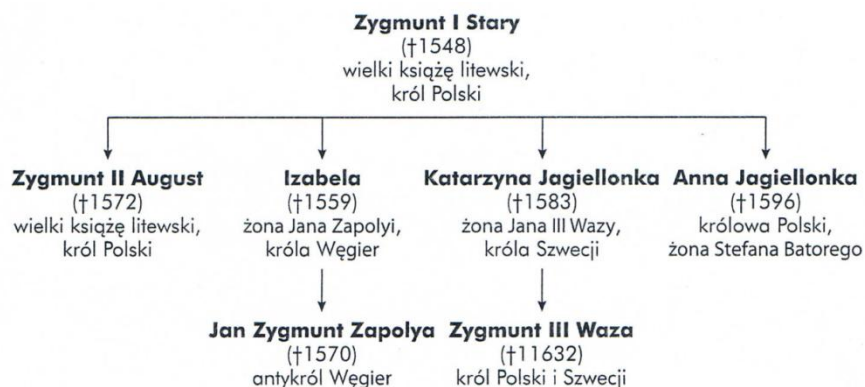
Zapoznaj się z zamieszczonymi poniżej planami bitew i w Karcie Odpowiedzi zapisz gdzie i kiedy te bitwy się odbyły. (8 punktów)



Zadanie 3

Po przeanalizowaniu drzewa genealogicznego wykonaj polecenia. Swoje wskazania zapisz w Karcie Odpowiedzi. (4 punkty)

- Podaj imię osoby przez, którą zostały spokrewnione rody Jagiellonów i Wazów.
- Podaj nazwę państwa (prócz Rzeczypospolitej Obojga Narodów), w którym sprawowała władzę dynastia Wazów.
- Podaj imię i przydomek dziadka Zygmunta III Wazy.
- Określ więzy pokrewieństwa łączące Zygmunta II Augusta i Zygmunta III Wazę.



Zadanie 4

Do podanych dat w Karcie Odpowiedzi dopisz państwa, z którymi państwo polskie miało wspólnych monarchów. (6 punktów)

- a. 1300 – 1306
- b. 1370 – 1382
- c. 1386 – 1795
- d. 1440 – 1444
- e. 1592 -1599/ 1660
- f. 1697 - 1763

Zadanie 5

Do opisu dopasuj nazwę formacji wojskowej. Uwaga w ramce umieszczono więcej pojęć. Swoje wskazania wpisz w Karcie Odpowiedzi. (7 punktów)

Pospolite ruszenie, legiony, autorament cudzoziemski, wojsko zaciężne, komput, wojsko kwarciane, drużyna, piechota łanowa, milicje ruchome
--

- a. Najstarsza formacja w dziejach wojska polskiego, pierwsze wiadomości o niej odnoszą się do czasów Mieszka I i pochodzą od znanego dyplomaty i podróżnika Ibrahima ibn Jakuba, który twierdzi, że liczyła 3000 zbrojnych.
- b. Utworzone przez Kazimierza Wielkiego, powoływane pod broń w czasie wojny, początkowo obejmuje ogół ludności, następnie tylko rycerstwo i szlachtę.
- c. Pojawiało się na ziemiach polskich już od XIII wieku, najszerzej wykorzystane przez Kazimierza Jagiellończyka, organizowane na podstawie zaciągu, rekrutujące się spośród osób zajmujących się zawodowo rzemiosłem wojennym i wynajmujących się na określony termin.
- d. Utworzone przy aktywnym udziale Zygmunta Augusta w 1562 r. z czwartej części dochodów królewskich liczyło przeciętnie 4000 żołnierzy.
- e. Utworzona za Stefana Batorego, w jej skład wchodziłi chłopci wybierani z dóbr królewskich, 1 chłop na 20 łanów, uzbrojona w rusznice, szable, toporki, wstąpiła się w wojnach prowadzonych z Iwanem IV Groźnym.
- f. Zapoczątkowany w 1633 r. przez Władysława IV, rodzaj wojsk, do których należały: rajtaria, arkebuzeria, dragonia i piechota niemiecka.
- g. Po upadku Rzeczypospolitej w 1797 r. utworzone przez Jan Henryka Dąbrowskiego, początkowo w służbie Republiki Lombardzkiej.

Zadanie 6

Rozpoznaj bitwę na podstawie przytoczonego opisu. W Karcie Odpowiedzi podaj miejsce i datę. (12 punktów)

- a. „Krzyżacy przez czas jakiś wytrzymywali natarcie, w końcu jednak przeważną liczbą wojsk królewskich zewsząd otoczeni, pobici zostali na głowę.” – Jan Długosz
- b. „W samym poboju legło do dziewięciu tysięcy człowieka, oprócz tych, co w pogoni, i tych co w Kurlandzkiej ni na inszych miejscach z pogromu uchodzących bito.” – anonimowy autor „Nowin z Inflant”
- c. Jedyna, Pan Bóg i Pan nasz na wieki błogosławiony dał zwycięstwo i sławę narodowi naszemu, o jakiej wieki przeszłe nigdy nie sływały. Działa wszystkie, obóz wszystkich, dostatki nieoszacowane dostały się w nasze ręce.”
- d. Pokazały się czaty nieprzyjacielskie, a wkrótce i wojsko Tormasowa, w wyborzym położeniu na wzgórzach między wąwozami uszykowane. Moskale pierwsi zstąpili w dolinę, na trzy podzieleni kolumny. Kościuszko, postanowiwszy zwyciężyć, trzy razy uderza na nich i dzielny opór znajduje; przestawszy na koniec strzelać, staje na czele wczoraj przybyłych z kosami wieśniaków i jednego batalionu piechoty, łamie środek ich wojska, zbiera działa.” – Julian Ursyn Niemcewicz
- e. „Szwadron ten, natychmiast skoczył w kolumnie, czwórkami – szerokość wąwozu nie pozwalała na rozwinięcie innego szyku. Straszliwy ogień ze strony nieprzyjaciela natychmiast powalił wielu ludzi i konie (...) Szarża ta, najświetniejsza jaka tylko być może, słusznie uważana jest za przykład najbardziej zdumiewający i najśmielszy w historii jazdy.” – Piotr Dautancourt
- f. 25 –go lutego o godzinie między 9 –ta a 10 – tą nieprzyjaciel rozpoczął swój atak na Olszynę. Zaraz po rozpoczęciu ognia dwa bataliony 2 – go pułku strzelców pieszych, będące w środku Olszyny, wyruszyły na brzeg Olszyny ku nieprzyjacielowi, dla wzmocnienia 1 – go batalionu 2 – go pułku strzelców.” – raport dzienny 2 Dywizji

Zadanie 7

Rozpoznaj jaki to zakon. Wybierz nazwę z podanych w ramce. Swoje wskazanie zapisz w Karcie Odpowiedzi. (8 punktów)

Krzyżacy, Joannici, Templariusze, Benedyktyni, Dominikanie, Cystersi, Franciszkanie, Kawalerów Mieczowych.
--

- a. Najstarszy w kościele katolickim, założył go w 529 r. Benedykt z Nursji, kontemplacyjny, członkowie wyrzekają się majątku, żyją w odosobnieniu od świata.
- b. Założony w 1098 przez Roberta z Molesmes, jeden z najpotężniejszych w średniowieczu, dzięki nim styl romański rozpowszechnił się w całej Europie, zajmował się chrystianizacją państw pogańskich.
- c. Zatwierdzony w 1223 r. pod nazwą Zakonu braci Mniejszych, ubogi związany ze świętym pochodzącym z Asyżu.
- d. Założył go w 1215 r. Dominik Guzman dla zwalczania albigensów, odgrywał dużą rolę w inkwizycji.

- e. Założony przez Alberta z Bremy, schryścianizował w 1202 r. Rygę i podbił Inflanty.
- f. Założony w 1190 r. , regułę rycerska uzyskał w 1198 r. podczas wypraw krzyżowych, nosili białe płaszcze z czarnymi krzyżami.
- g. Założony w 1118 r. , jeden z najbogatszych w Europie, jego mistrz Jakub de Molay został spalony na stosie w 1314 r. , nosili białe płaszcze z czerwonymi krzyżami.
- h. Założony w 1154 r. , zakon włoski, tzw. bractwo Św. Jana, nosili czarne płaszcze z białymi krzyżami.

Zadanie 8

Poniżej wypisano cechy charakterystyczne różnych stylów w architekturze. Połącz je z nazwami i do Karty Odpowiedzi dopisz litery do cyfr. (5 punktów)

1	Romański	A	Budowle monumentalne, bogate zdobnictwo i ornamentyka, wielkie pałace otaczane ogrodami o regularnym planie, wnętrza zdobione sztukateriami, malowidłami, rzeźbami i płaskorzeźbami.
2	Gotycki	B	Budowle wzorowane na architekturze antycznej, stosowanie kopuły, kolistego łuku i kolumn, wnętrza zdobione freskami i drewnianymi kasetonami.
3	Renesansowy	C	Głównie budowle sakralne z kamienia, charakterystyczne grube mury, niewielkie okna, półpełne łuki, sklepienia kolebkowe i krzyżowe.
4	Barokowy	D	Głównie budynki mieszkalne z charakterystyczną falistą płynną linią, zdobione elementami roślinnymi, wnętrza wyposażone w meble o opływowych, giętych kształtach.
5	Klasycyistyczny	E	Budowle wznoszone z cegły, charakterystyczne sklepienia krzyżowo – żebrowe, liczne przypory, wysokie okna zakończone ostrym łukiem ozdobione witrażami, zdobnictwo podkreślające strzelistość budowli.
		F	Budowle nawiązujące do tradycji starożytnej Grecji i Rzymu, przez stosowanie kolumn, głównie pałace otaczane parkami i gmachy publiczne, budowane na planie kwadratu lub prostokąta.

Zadanie 9

Polacy w obcej służbie. Rozpoznaj skomplikowane losy wybitnych postaci. Swoje wskazania wpisz do Karty Odpowiedzi. Uwaga nie wszystkie odpowiedzi są prawidłowe! (6 punktów)

Henryk Dembiński, Józef Bem, Kazimierz Pułaski, Karol Kniaziewicz, Jarosław Dąbrowski, Romuald Traugutt, Józef Zajączek

- a. Żył w latach (1794 – 1850) artylerzysta, uczestnik kampanii 1812 r., w Królestwie Polskim jako oficer zajmował się teorią i konstrukcją rakiet, wyrzucony z wojska za konspirację , uczestniczył w powstaniu listopadowym a następnie podzielił los tysięcy emigrantów w 1818 dowodził obroną zrewolucjonizowanego Wiednia, w 1849 głównodowodzący wojsk

węgierskich w armii Siedmiogrodu, zbiegł do Turcji, przeszedł na islam i jako Murat Pasza zreformował artylerię turecką.

- b. Żył w latach (1836 – 1871) oficer wojsk rosyjskich, działacz organizacji czerwonych, pseudonim Łokietek, aresztowany, zbiegł w drodze na zesłanie, w 1865 r. dotarł do Francji, zginął jako naczelny wódz wojsk Komuny Paryskiej w 1871 r., pochowany na cmentarzu Pere La Chaise.
- c. Żył w latach (1752 – 1826) poseł na sejm czteroletni, general, uczestniczył w powstaniu kościuszkowskim, kampanii egipskiej Napoleona z 1798 r., w kampanii 1812 r. stracił nogę, w 1815 został namiestnikiem Królestwa Polskiego, był lojalistą wobec cara i arcyksięcia Konstantego.
- d. Żył w latach (1826 – 1864) w 1845 wstąpił do armii carskiej, brał udział w tłumieniu powstania na Węgrzech w latach 1848 – 49, i w wojnie krymskiej w latach 1853- 56, w 1862 r. zdymisjonowany na własną prośbę w stopniu pułkownika, dyktator powstania styczniowego, stracony na stokach cytadeli.
- e. Żył w latach (1762 – 1842) uczestnik wojny polsko – rosyjskiej w 1792 r., walczył w powstaniu kościuszkowskim, general armii napoleońskiej organizator Legii Naddunajskiej, podczas powstania listopadowego reprezentował Rząd Narodowy w Paryżu.
- f. Żył w latach (1745 – 1779) współtwórca konfederacji barskiej, po jej upadku na emigracji w Saksonii, Francji i Turcji, wyjechał do Ameryki, mianowany generałem brygady i dowódcą kawalerii zmusił Brytyjczyków do odstąpienia od Charlestonu, zmarł na skutek ran odniesionych pod Savannah, uznany za bohatera Stanów Zjednoczonych.

Zadanie 10

Wynalazki i ich twórcy. W Karcie Odpowiedzi uzupełnij i rozwiąż krzyżówkę wpisując odpowiednie nazwiska. (9 punktów)

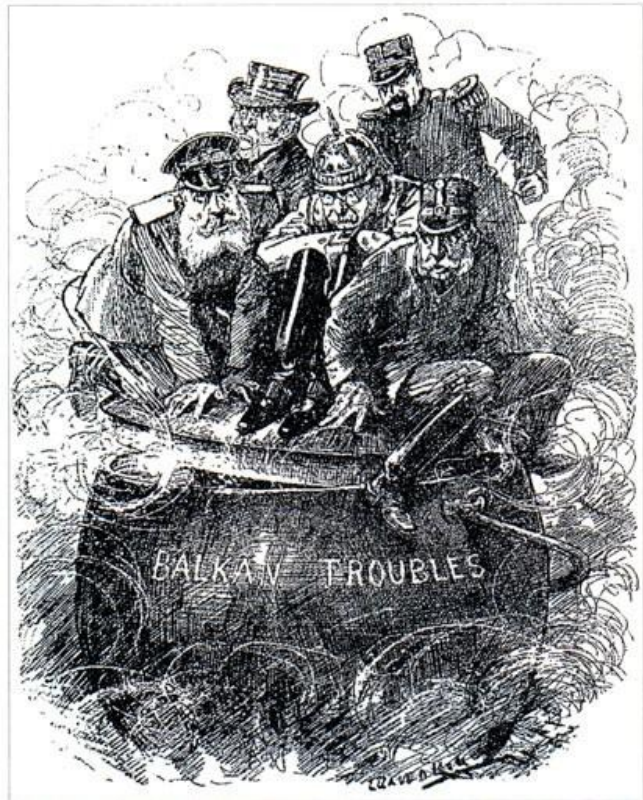
1. Odkrywca maszyny parowej
2. Odkrywca zjawiska elektrycznego
3. Twórca żarówki i fonografu
4. Twórca ogniwa galwanicznego
5. Twórca telefonu
6. Twórca teorii ewolucji
7. Twórca silnika spalinowego
8. Odkrywca witamin
9. Twórca teorii względności

Zadanie 11

Karykatury przedstawiają ważne cztery wydarzenia; trzy z II połowy XIX wieku i jedno z I połowy XX wieku. W Karcie Odpowiedzi zapisz o jakie wydarzenia chodzi. (4 punkty)



Garibaldi i Wiktor Emanuel II



Bałkany



Lincoln gra „kartą murzyńską”

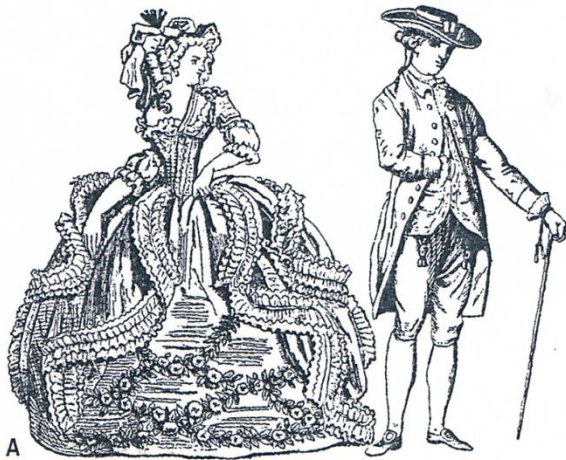


Bismarck i papież grają w szachy

Zadanie 12

Przedstawionym poniżej ilustracjom przyporządkuj odpowiednie podpisy i zapisz je w Karcie Odpowiedzi.(4 punkty)

1. Stroje z końca XIV wieku
2. Stroje z końca XVI wieku
3. Stroje z połowy XVIII wieku
4. Stroje z I połowy XIX wieku
5. Stroje z okresu dwudziestolecia międzywojennego



Zadanie 13

Rozpoznaj po programie polskie partie polityczne działające w II połowie XIX wieku. Swoją opinię wpisz do Karty Odpowiedzi, wpisując pełną nazwę partii politycznej zamiast skrótu, oraz imię i nazwisko ważnego dla niej działacza. Uwaga nie wszystkie podpowiedzi są prawidłowe. (8 punktów)

PPS, SDKPiL, SL, SND, KPP, PPR
Władysław Gomułka, Adolf Warski, Józef Piłsudski, Roman Dmowski, Róża Luksemburg, Jan Stapiński

- a. Partia utworzona w 1892 r. jako podstawowy cel wskazywała walkę o niepodległość i zrzućenie jarzma zaborców. Jej działacze uważali, że przyszła Polska musi być państwem demokratycznym, w którym mniejszości narodowe będą równouprawnione, należy także poprawić warunki bytowe proletariatu oraz upowszechnić prawa obywatelskie.
- b. Partia utworzona w 1897 r. jako podstawowy cel stawiała pogłębienie świadomości narodowej i solidaryzm społeczny, niechętna mniejszościom narodowym, antysemicka.
- c. Partia utworzona w 1900 r. jako podstawowy cel stawiała walkę rewolucyjną z pominięciem haseł wyzwolenia narodowego, ponieważ zwycięstwo rewolucji europejskiej doprowadzi do zlikwidowania granic między narodami i panowania proletariatu.
- d. Partia utworzona w 1895 r. głosiła konieczność walki o powszechne prawo wyborcze, opiekę społeczną i bezpłatne nauczanie, walczyła o poprawę życia chłopów.

Zadanie 14

Rozpoznaj wybitnych polityków II Rzeczypospolitej. W Karcie Odpowiedzi pod właściwym numerem umieść imię i nazwisko postaci. (5 punktów)



Zadanie 15

Gospodarka dwudziestolecia międzywojennego. Wyjaśnij pojęcia. Do karty odpowiedzi wpisz odpowiednie terminy. (7 punktów)

- a. Określenie polityki ekonomicznej w Rosji Radzieckiej w latach 1917 – 1921. System wprowadzony w okresie wojny domowej, polegający na centralizacji, zakazie wymiany towarowo – pieniężnej, reglamentacji żywności, zakazie prywatnego handlu zbożem, zgodny z hasłem „kto nie pracuje ten nie je.”
- b. System polityki gospodarczej wprowadzony w Rosji Radzieckiej w latach 1921 – 1929 na wniosek Lenina w celu przyspieszenia rozwoju, polegający na budowie wielkich elektrowni wodnych oraz uwolnieniu rolnictwa od przymusowych kontyngentów i wprowadzeniu wolnego rynku na wsi.
- c. W ZSRR obowiązkowa akcja łączenia indywidualnych gospodarstw rolnych w wielkie kołchozy i sowchozy przeprowadzona z inicjatywy Stalina w latach 1929 – 1934.
- d. Na świecie w latach 1929 – 32, w Polsce i w innych krajach opartych na rolnictwie w latach 1929 – 35, rozpoczął go krach na giełdzie nowojorskiej, spowodowany spadkiem wartości dolara, spowodował ogromne bezrobocie.
- e. Proces ekonomiczny, który przejawia się w nadmiarze pieniędzy w obiegu w stosunku do masy towarowej na rynku, powoduje dewaluację pieniędzy, ogromny spadek ich siły nabywczej oraz spadek realnej wartości oszczędności.
- f. Polityka interwencjonizmu państwowego wprowadzona w 1932 r. przez prezydenta F. D. Roosevelta, polegająca na oddłużeniu farmerów, poddaniu wielkich spółek kontroli państwa, organizowaniu robót publicznych dla bezrobotnych.
- g. Stosunek cen artykułów nabywanych przez rolników do cen produktów przez nich sprzedawanych. W latach 1929 – 1932 spadek cen produktów rolnych przy ogromnym wzroście cen produktów przemysłowych doprowadził do zubożenia i zadłużenia rolników.

Zadanie 16

Przeczytaj fragment wiersza Mariana Hemara z 1940 r. i wykonaj polecenia. (2 punkty)

Do ostatniego mężczyzny,

do ostatniej kobiety

miałeś bronić ojczyzny –

miałeś bronić Warszawy, (...)

Jak koguty piał ci gazety,

że do ostatniej kobiety,

do ostatniego mężczyzny –

o, spadkobierco buławy !!! (...)

Niech pan uszy i oczy zasłoni,

*niech pan w oknach zaciągnie firanki !
bo tam stoją żołnierze bez broni,
tak jak wyszli na niemieckie tanki,
bo tam stoją warszawscy cywile,
którzy z szarej, warszawskiej ulicy
uczynili polskie Termopile –
gdy pan uniósł głowę ze stolicy!... (...)
kiedy pan przejeżdżał granicę,
po raz wtóry tej nocy
kulawy Staruszek,
Jenerał Sowiński,
padł na woli – broniąc Warszawy !
Gdy przed panem
na rumuńskim moście
strażnik szeroko szlaban otworzył,
po raz wtóry w tę noc,
siwą głowę pod Cecorą
Żółkiewski położył!*

- a. Zidentyfikuj postać, do której zwraca się autor wiersza.**
- b. Wyjaśnij, jaka decyzja podjęta przez tę postać została poddana osądowi w wierszu.**

Zadanie 17

Przeanalizuj poniższą mapę a następnie wykonaj polecenia (6 punktów):

- Podpisz czego mapa dotyczy stosując kryterium: czas, miejsce i wydarzenie, które mapa przedstawia.
- Uzupełnij legendę mapy. Wyjaśnij co oznaczają litery A, B i C zaznaczone na mapie.



Zadanie 18

II wojna światowa. Ustaw wydarzenia w kolejności chronologicznej. Swoje wskazania wpisz do Karty Odpowiedzi. (20 punktów)

Rok 1940 w Europie

- ZSRR kończy wojnę zimową z Finlandią
- Bitwa o Anglię
- Agresja Niemiec na Belgię, Holandię, Luksemburg
- Kapitulacja Francji

Koalicja antyhitlerowska

- Konferencja w Jałcie
- Konferencja w Teheranie
- Lend – Lease Act
- Karta Atlantycka

ZSRR w czasie II wojny

- a. Bitwa pod Stalingradem
- b. Bitwa na łuku Kurskim
- c. Bitwa pod Moskwą
- d. Zakończenie oblężenia Leningradu

Wojna na Dalekim Wschodzie

- a. Bitwa pod Midway
- b. Zrzucenie bomby atomowej na Hiroszimę
- c. Przystąpienie ZSRR do wojny w Azji
- d. Bitwa pod Pearl Harbor

Rok 1945 w Europie

- a. Kapitulacja Berlina
- b. Kapitulacja Pragi
- c. Wyzwolenie Warszawy
- d. Spotkanie wojsk radzieckich i amerykańskich w Torgau nad Łabą

Zadanie 19

Kryptonimy użyte podczas II wojny światowej. Z podanych w ramce dopasuj właściwe określenia. (7 punktów)

Plan Barbarossa, Fall Weiss, Overlord, Zitadelle, Market – Garden, Walkiria, Seelowe
--

- a. Niemiecki plan ataku na Polskę, zakładający wojnę błyskawiczną i zajęcie terytorium Polski w krótkim czasie.
- b. Niemiecki plan ataku na ZSRR. Zakładał uderzenie z trzech kierunków i prowadzenie wojny błyskawicznej.
- c. Desant żołnierzy alianckich na tereny północnej Europy okupowanej przez Niemców, celem było opanowanie holenderskich mostów na Renie i zagłębia Ruhry.
- d. Desant żołnierzy alianckich na teren północnej Francji, utworzenie II frontu w Europie.
- e. Niemiecki kryptonim bitwy na łuku Kurskim.
- f. Przygotowanie zamachu na A. Hitlera przez Klausa von Stauffenberga.
- g. Niemiecki plan ataku na Wielką Brytanię polegający na bombardowaniu ważnych punktów strategicznych i osłabianiu przeciwnika.

Zadanie 20

Linie w czasie II wojny światowej. Do podanych poniżej nazw dopasuj właściwą charakterystykę. Uwaga przykładów jest więcej nie wszystkie są prawidłowe! (5 punktów)

Linia Mannerheima, linia Hadriana, linia Curzona, linia Maginota, linia Zygfryda, linia Gustawa, linia Rogera.

- a. System fińskich fortyfikacji zbudowany w latach 1932 – 39 na Przesmyku Karelskim wzdłuż granicy z ZSRR pozwolił Finlandii na skuteczną obronę podczas „wojny zimowej.”
- b. System francuskich umocnień zbudowany w latach 1929 – 1934 między Montmedy a Renem, nie przeszkodził Niemcom w agresji na Francję w 1940 r.
- c. System niemieckich umocnień we Włoszech zbudowany w latach 1943 – 44, przechodzący przez środkową część Półwyspu Apenińskiego wzdłuż rzeki Liri, z klasztorem Monte Cassino.
- d. Projekt polsko – sowieckiej linii demarkacyjnej przedstawiony już w 1920 r. , wprowadzony ponownie do dyskusji „Wielkiej Trójki” w Teheranie i Jałcie.
- e. System umocnień niemieckich zbudowany w latach 1936 – 1939 wzdłuż granicy Niemiec do granicy Holandii do Szwajcarii długości 600 km złamany przez aliantów w marcu 1945 r.